

ARH Arbeitszeit-Richtwerte Hochbau

F Fliesen-, Platten-
und
Mosaiklegerhandwerk

F 1 Wand- und Bodenbeläge
im Dünnbettmörtel
Kleinformate

Zentralverband des Deutschen Baugewerbes e.V.
Kronenstraße 55 - 58, 10117 Berlin

Hauptverband der Deutschen Bauindustrie e.V.
Kurfürstenstraße 129, 10785 Berlin

Industriegewerkschaft Bauen-Agrar-Umwelt
Olof-Palme-Straße 19, 60439 Frankfurt am Main



Zeittechnik - Verlag GmbH

Zeittechnik-Verlag GmbH
Friedhofstraße 13, 63263 Neu-Isenburg
Telefon: 061 02 /36 73 70 Fax: 061 02 /31 96 0
E-Mail: info@zeittechnik-verlag.de www.zeittechnik-verlag.de

Bibliografische Information Der Deutschen Bibliothek
Die Deutsche Bibliothek verzeichnet diese Publikation
in der Deutschen Nationalbibliografie.
Detaillierte bibliografische Daten sind im Internet
über <<http://dnb.ddb.de>> abrufbar.

ISBN 978-3-923597-74-1

Arbeitszeit-Richtwerte Tabelle Hochbau
Fliesen-, Platten- und Mosaiklegerhandwerk
Kleinformat

ISBN 978-3-923597-74-1

Herausgeber: Zentralverband des Deutschen Baugewerbes e.V.
Hauptverband der Deutschen Bauindustrie e.V.
Industriegewerkschaft Bauen-Agrar-Umwelt
Verlag: ztv Zeittechnik-Verlag GmbH, Friedhofstraße 13, 63263 Neu-Isenburg
Satz und Druck: ztv Zeittechnik-Verlag GmbH, Friedhofstraße 13, 63263 Neu-Isenburg
E-Mail: info@zeittechnik-verlag.de www.zeittechnik-verlag.de

© 2004 Zeittechnik-Verlag GmbH
Alle Rechte vorbehalten.

Dieses Werk ist urheberrechtlich geschützt. Die dadurch begründeten Rechte, insbesondere die der Übersetzung, des Nachdruckes, des Vortragens, der Entnahme von Abbildungen und Tabellen, der Funksendung, der Mikroverfilmung oder der Vervielfältigung auf anderen Wegen und der Speicherung in Datenverarbeitungsanlagen, bleiben, auch bei nur auszugsweiser Verwertung, vorbehalten. Eine Vervielfältigung dieses Werkes oder von Teilen dieses Werkes ist auch im Einzelfall ohne die Zustimmung des Verlages unzulässig und strafbar. Zuwiderhandlungen unterliegen den Straftatbestimmungen des Urheberrechtsgesetzes in der jeweils gültigen Fassung.

Das vorliegende Werk wurde mit größter Sorgfalt erstellt. Der Verlag und die Autoren können dennoch für die inhaltliche und technische Fehlerfreiheit, Aktualität und Vollständigkeit keine Haftung übernehmen. Sollte in diesem Werk direkt oder indirekt auf Gesetze, Vorschriften oder Richtlinien (DIN) Bezug genommen oder aus Ihnen zitiert worden sein, so kann der Herausgeber keine Gewähr für die Richtigkeit, Vollständigkeit oder Aktualität übernehmen.

F Fliesen-, Platten- und Mosaiklegerhandwerk

F1 Wand- und Bodenbeläge im Dünnbettmörtel

F 1.1 Allgemeine Vorbemerkungen

F.1.1.1 Die Tabellen enthalten Arbeitszeit–Richtwerte für Ausbaurbeiten des Hochbaues. Diese sind keine Vorgabewerte, sondern dienen als Grundlage für die Bildung betrieblicher Vorgabewerte. Sie sind in Stunden je Einheit, entsprechend den jeweils angegebenen Arbeitsbedingungen ermittelt und nach den verschiedenen Formaten gegliedert.

Darüber hinaus sind auch Einflüsse von Mengen und die Art der Ausführungen berücksichtigt. Die in den Tabellen ausgewiesenen Arbeitszeit–Richtwerte sind methodisch ermittelt und entsprechen somit den Bestimmungen des Rahmentarifvertrages für Leistungslohn im Baugewerbe (RTV-LL § 3). Grundlage für die ermittelten Werte ist eine optimale Baustellenorganisation sowie die technische Ausstattung der Baustelle. Eventuelle Erschwernisse aufgrund der Baustellenausstattung oder Organisation sind in den nachfolgenden Werten nicht berücksichtigt. Diese Werte können sowohl für die Auftragskalkulation als auch für leistungsabhängige Entlohnung herangezogen werden. Die nachfolgenden Voraussetzungen sind dabei zu berücksichtigen, sie bilden die Grundlage für die ermittelten Werte. Die in den einzelnen Tabellen angegebenen Arbeitszeit–Richtwerte gelten unter den Voraussetzungen, dass

- es sich um Baustellen handelt, deren örtlichen Verhältnisse (Lagerflächen, Zufahrten usw.) keine außergewöhnlichen Anforderungen an die Arbeitnehmer oder an die Durchführung der Arbeiten stellen.
- eine zweckmäßige Arbeitsorganisation gegeben ist.
- die Baustelle mit einsatzfähigen und unfallsicheren Maschinen bzw. Geräten in aufeinander abgestimmter Gerätekombination ausgestattet wird, um einen störungsfreien Arbeitsablauf zu gewährleisten.
- ein geplanter und gesteuerter Arbeitsablauf gewährleistet ist, sowie die Lagerung von Betriebsmitteln, Baustoffen und Hilfsbaustoffen an den Baustellen möglich ist.
- die Wasser und Stromentnahmestellen innerhalb der Baustelle angeordnet sind.
- die Baustellenbelegschaft aus berufserfahrenen Bauarbeitern in zweckmäßiger Zusammensetzung von Facharbeitern und Fachwerkern mit entsprechender Eignung und Übung besteht.
- Ausführungspläne und ergänzende Angaben für die Durchführung der Arbeiten (z.B. Leistungsscheine) vollständig und vor Beginn der Ausführung der einzelnen Arbeitsabschnitte vorliegen.
- die Unfallverhütungsvorschriften eingehalten werden.

F 1.1.2 Horizontale Transporte innerhalb der Baustelle bis zu einer Entfernung von 30 Metern und vertikale Transporte bis 1.OG sind in den Arbeitszeit-Richtwerten enthalten.

F 1.1.3 Die während der Arbeitsstunden und unmittelbar nach Beendigung eines Arbeitsvorganges anfallenden Wartungs- bzw. Reinigungsarbeiten sind in den Arbeitszeit–Richtwerten enthalten, ablaufbedingte Wartezeiten sind ebenfalls in den Richtwerten berücksichtigt.
Nicht in den **besonderen Vorbemerkungen** der Arbeitszeit–Richtwerte Tabelle erwähnte Arbeiten sind vor Ausführung festzustellen und gesondert zu vergüten.

F 1.1.4 In den Arbeitszeit-Richtwerten sind keine Zuschläge im Hinblick auf eventuell vom Fliesenleger zu stellendes Werkzeug, die Beseitigung von Mängeln durch den Fliesenleger oder eine eventuelle Haftung enthalten. Diese üblicherweise in den Akkordtarifverträgen für das Fliesen-, Platten- und Mosaiklegerhandwerk geregelten Rahmenbedingungen sind vor der Ausführung und bei der Festlegung der tatsächlichen Arbeitszeit-Richtwerte zu berücksichtigen oder gesondert zu vergüten

Die vorliegenden Leistungsdaten ersetzen nicht die bestehenden Akkordtarifverträge für das Fliesen-, Platten-, und Mosaiklegerhandwerk.

F 1.1.5 Die Mengenermittlung (Aufmaß) erfolgt nach VOB, Teil C, neueste Ausgabe, soweit nicht in den **besonderen Vorbemerkungen** und **Erläuterungen** zu den Tabellen eine andere Regelung getroffen ist.

F Fliesen-, Platten- und Mosaiklegerhandwerk

F 1 Wand- und Bödenbeläge im Dünnbettmörtel

F 1.2 Besondere Vorbemerkungen

F 1.2.1 Die Arbeitszeit–Richtwerte in den Tabellen setzen voraus:

- das Bereitstellen und Zwischenlagern von Dünnbettmörtel, Fliesen- und Platten in verarbeitungs- und transportfähigem Zustand (Pakete, Paletten usw.) an der Baustelle.
- ausreichender Lagerplatz für die Zwischenlagerung des angelieferten Materials.
- das Bereitstellen und Vorhalten entsprechender Werkzeuge, Gerüste und Hilfsstoffe, soweit sie zur Arbeitsausführung erforderlich sind.
- das ausreichender Arbeitsraum vorhanden ist.
- geordneter und abgestimmter Arbeitsablauf und vollständige Arbeitsunterlagen (Pläne etc.).
- das die Richtzeiten auf einer Soll-Arbeitsgruppe von einem Facharbeiter bei Wandbelägen und zwei Facharbeitern bei Bodenbelägen basieren.
- das die allgemeinen Anforderungen an den Verlegeuntergrund, wie Ebenheit, gleichmäßige Oberflächenbeschaffenheit und die Maßgenauigkeit entsprechend dem fertigen Belag, erfüllt sind.

F 1.2.2 In den Arbeitszeit–Richtwerten ist der Zeitaufwand für folgende Tätigkeiten enthalten:

- Informieren über die technische Ausführung der zugewiesenen Arbeit
- Abladen und transportieren des Materials innerhalb der Baustelle mit Wegen bis zu 30 m horizontal und vertikal bis einschließlich 1. Obergeschoss
- Abräumen der Abfälle (Bruch und Restmaterial) an zugewiesene Plätze bis zu einer Entfernung von 30 m im Mittel oder Abräumen in bereitgestellte Behälter
- Einmessen der Beläge, auslegen (verteilen) der Fliesen- und Platten, anrühren des Dünnbettmörtels, andecken der Beläge einschließlich aller erforderlichen Zuschnitte
- Ausfugen des Fliesenbelages durch Einschlämmen, sowie Reinigung und Abwaschen des Fliesenbelages
- Reinigen der verwendeten Werkzeuge und Geräte
- Auf- und Abbauen von Arbeitsgerüsten, sofern erforderlich
- Grobreinigen des Arbeitsplatzes und Abtransport von Geräten und Gerüsten, die zur Arbeitsausführung erforderlich waren.

F 1.2.3 Material und Verarbeitung

Hinsichtlich der zu verwendenden Materialien und der Verarbeitung sind die vorliegenden Arbeitszeit-Richtwerte unter folgenden Bedingungen zu verwenden:

- die verwendeten Materialien werden in üblicher Weise verarbeitet
- Sonderverklebungen werden nicht berücksichtigt
- das zu verwendende Material wird im Floatingverfahren verarbeitet
- Bordüren und Einlagen sind Oberflächenbündig und haben gleiche Materialdicken

ARH **Arbeitszeit-Richtwerte** **Hochbau**

Arbeitszeit-Richtwerte **Tabellen** **und Erläuterungen**

Arbeitszeit-Richtwerte
für

F 1.3 **Vorarbeiten Wand und Boden**

F 1.4 **Erläuterungen und**
Arbeitszeit-Richtwerte für

F 1.5 **Wandbeläge im**
Dünnbettmörtel



Zeittechnik - Verlag GmbH

Zeittechnik-Verlag GmbH
Friedhofstraße 13, 63263 Neu-Isenburg
Telefon: 061 02 /36 73 70 Fax: 061 02 /31 96 0
E-Mail: info@zeittechnik-verlag.de www.zeittechnik-verlag.de

F Fliesen-, Platten- und Mosaiklegerhandwerk
F 1 Wand- und Bodenbeläge im Dünnbettmörtel
F 1.4 Erläuterungen zu den Arbeitszeit–Richtwerte Tabellen
F 1.51.01 bis F 1.51.02 Wandbeläge im Dünnbettmörtel

F 1.4.1 Allgemeines

Die Arbeitszeit-Richtwerte in den Tabellen basieren auf umfangreichen Baustellenuntersuchungen in Neubauten und bei Sanierungen.

F 1.4.2 Gliederung der Tabellen

Die Arbeitszeit-Richtwerte Tabellen sind nach

- Verlegetiefe der Fliesen
 - Material
 - Fliesenformate
 - Wandflächen je Einzelraum und
 - Zulagen
- gegliedert

F 1.4.3 Material

In dieser Spalte ist das verarbeitete Material aufgeführt.

F 1.4.4 Formate

Angabe der Fliesen- und Platten in Stück je m², untergliedert nach Formatgruppen und Nennung entsprechender Fliesengrößen die zur jeweiligen Gruppe gehören.

F 1.4.5 Tabellenwerte bis 10 m² Wandflächen je Einzelraum (Standard WC)

Die Arbeitszeit-Richtwerte Tabellen sind nach

- Rüst- und Vorbereitungsarbeiten
 - Ansetzen im Dünnbett und
 - Verfugen
- unterteilt.

Die Tabellenwerte entsprechen einem Standard WC und enthalten folgende Ausführung.

Rüst- und Vorbereitungsarbeiten:

- Vorprüfung und Einteilung der Flächen
- Werkzeuge vorbereiten und reinigen
- Dünnbettmörtel anrühren
- Arbeitsplatz reinigen, Entsorgen von Restmaterialien

Ansetzen im Dünnbettmörtel:

- Fliesen transportieren vom Zwischenlager der Baustelle bis zur Verarbeitungsstelle
- Wandbeläge Ansetzen und Ausrichten bis Wandhöhe 2,00 m
- Fliesen zuschneiden (händisch)
- Löcher einarbeiten händisch, Basis 0,8 Löcher/m²
- Anarbeiten Vormauerung
- Anarbeiten Tür
- Aufmaß der Fliesenarbeiten

Verfugen:

- Ausfugen des Fliesenbelages durch Einschlämmen
- Reinigen und Abwaschen der Fliesenbeläge

F 1.4.6 Zulagen

Hierbei handelt es sich um Arbeitszeit–Richtwerte als Zulage zu den Verlegezeiten für:

- Bordüren bis 12 cm Breite
- Jolly-Profile zuschneiden und einbauen
- Dekorfliesen einzeln Ansetzen
- Einarbeiten von Löchern in Fliesenbelag, gebohrt mit Bohrkronen
- Einarbeiten von Löchern in Fliesenbelag, mit Werkzeugen von Hand

ARH		Arbeitszeit-Richtwerte Hochbau				Fliesen-, Platten- und Mosaiklegerhandwerk				Wandfliesen Verlegehöhe bis 2,00 m				F 1.51.01			
Material	Format	bis 10 m² Wandflächen je Raum						Zulagen									
		Rüst- und Vorarbeiten h/m ²	Ansetzen im Dünnbett h/m ²	Verfugen h/m ²	Summe h/m ²	Bordüren h/m	Jolly Profile h/m	Dekor- fliesen h/Stk.	Löcher gebohrt h/Stk.	Löcher von Hand h/Stk.							
01	75 - 100 Stück/m² 10/10 cm; 10,8/10,8 cm	0,13	0,95	0,17	1,25	0,17	0,04	0,03	0,07	0,04	0,04						
02	55 - 74 Stück/m² 10/15 cm; 13/13 cm; 12,5/12,5 cm	0,13	0,72	0,16	1,01	0,16	0,04	0,03	0,07	0,04	0,04						
03	41 - 54 Stück/m² 15/15 cm; 10/20 cm; 10,8/21,8 cm	0,13	0,64	0,16	0,93	0,16	0,04	0,03	0,07	0,04	0,04						
04	30 - 40 Stück/m² 16/16 cm; 15/17,5 cm; 15/20 cm 12,5/25 cm; 13/26 cm	0,13	0,60	0,16	0,89	0,16	0,04	0,03	0,07	0,04	0,04						
05	20 - 29 Stück/m² 20/20 cm; 15/30 cm; 20/25 cm	0,13	0,55	0,14	0,82	0,14	0,04	0,04	0,07	0,04	0,04						
06	10 - 19 Stück/m² 25/25 cm; 20/30 cm; 25/37 cm 30/30 cm; 20/40 cm; 25/40 cm	0,13	0,60	0,12	0,85	0,12	0,04	0,05	0,07	0,04	0,04						
07	5 - 9 Stück/m² 25/50 cm; 40/40 cm	0,13	0,64	0,12	0,89	0,12	0,04	0,06	0,07	0,04	0,04						
08	in Tafelheiten Fliesen ab 10 cm, zusammen- gefasst bis 50 cm Kantenlänge	0,13	0,60	0,16	0,89	0,16	0,04	0,04	0,07	0,04	0,04						

ARH **Arbeitszeit-Richtwerte** **Hochbau**

Arbeitszeit-Richtwerte **Tabellen** **und Erläuterungen**

F 1.6 Erläuterungen und
Arbeitszeit-Richtwerte für

F 1.7 Bodenbeläge im
Dünnbettmörtel



Zeittechnik - Verlag GmbH

Zeittechnik-Verlag GmbH
Friedhofstraße 13, 63263 Neu-Isenburg
Telefon: 061 02 /36 73 70 Fax: 061 02 /31 96 0
E-Mail: info@zeittechnik-verlag.de www.zeittechnik-verlag.de

F Fliesen-, Platten- und Mosaiklergerhandwerk
F 1 Wand- und Bodenbeläge im Dünnbettmörtel
F 1.6 Erläuterungen zu den Arbeitszeit-Richtwerte Tabellen
F 1.71.01 bis F 1.71.02 Bodenbeläge im Dünnbettmörtel

F 1.6.1 Allgemeines

Die Arbeitszeit-Richtwerte in den Tabellen basieren auf umfangreichen Baustellenuntersuchungen in Neubauten und bei Sanierungen.

F 1.6.2 Gliederung der Tabellen

Die Arbeitszeit-Richtwerte Tabellen sind nach

- Material
 - Fliesenformat
 - Bodenflächen je Einzelraum und
 - Zulagen
- gegliedert

F 1.6.3 Material

In dieser Spalte ist das verarbeitete Material aufgeführt.

F 1.6.4 Formate

Angabe der Fliesen- und Platten in Stück je m², untergliedert nach Formatgruppen und Nennung entsprechender Fliesengrößen die zur jeweiligen Gruppe gehören.

F 1.6.5 Tabellenwerte bis 5 m² Bodenfläche je Einzelraum

Die Arbeitszeit-Richtwerte Tabellen sind nach

- Rüst- und Vorbereitungsarbeiten
 - Ansetzen im Dünnbett und
 - Verfugen
- unterteilt:

Die Tabellenwerte entsprechen kleinen Räumen und enthalten folgende Ausführung

Rüst- und Vorbereitungsarbeiten:

- Vorprüfung und Einteilung der Flächen
- Werkzeuge vorbereiten und reinigen
- Dünnbettmörtel anrühren
- Arbeitsplatz reinigen, Entsorgen von Restmaterialien

Ansetzen im Dünnbettmörtel:

- Fliesen transportieren vom Zwischenlager der Baustelle bis zur Verarbeitungsstelle
- Bodenbeläge Ansetzen und Ausrichten
- Fliesen zuschneiden (händisch)
- Löcher/Aussparungen einarbeiten händisch, Basis 0,5 Löcher/m²
- Aufmaß der Fliesenarbeiten

Verfugen:

- Ausfugen des Fliesenbelages durch Einschlämmen (weiß oder grau)
- Reinigen und Abwaschen der Fliesenbeläge

F 1.6.6 Zulagen

Hierbei handelt es sich um Arbeitszeit-Richtwerte als Zulage zu den Verlegezeiten für:

- Diagonal verlegte Fliesen, einschließlich Zuschnitt
- Fliesen mit richtungsgebundenem Dekor
- Sockelfliesen im Dünnbettverfahren verlegen, bis 10 cm Höhe
- Sockelfliesen auf erforderliche Höhe zuschneiden
- Belagabschluss-Profil zuschneiden und einbauen

ARH	Arbeitszeit-Richtwerte Hochbau	Beispiel
	Fliesen-, Platten- und Mosaiklegerhandwerk	

Anwenderbeispiel

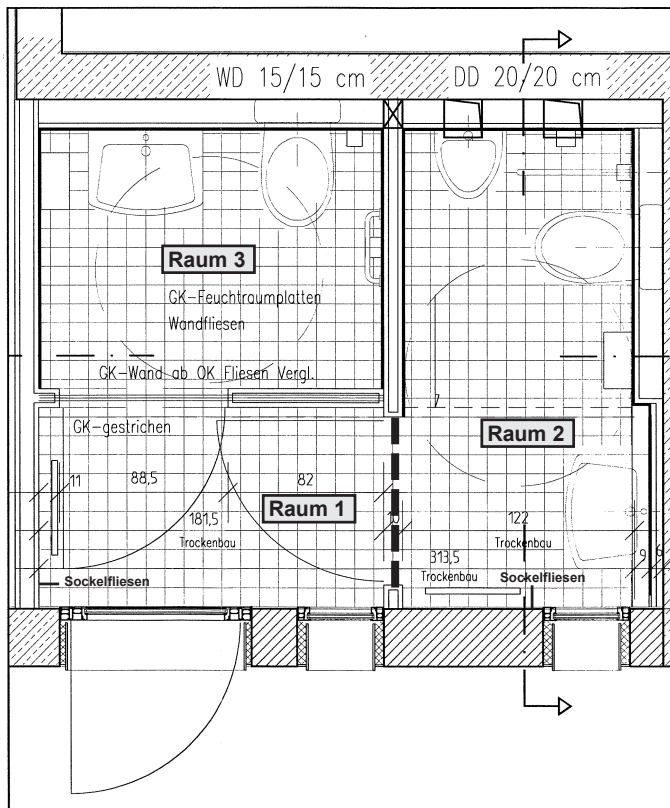
Verlegung von Wand- und Bodenfliesen

In einem Anbaugebäude eines Klinikums soll im Erdgeschoss ein Besucher-WC gefliest werden. Die Wand- und Bodenfliesen werden im Dünnbettmörtel verlegt.

In dem nachfolgenden Beispiel soll der Umgang mit der Arbeitszeit-Richtwerte Tabelle im Fliesen-, Platten- und Mosaiklegerhandwerk näher erläutert werden. Das Beispiel ist eine Kalkulationshilfe mit dem die Soll-Stunden und die Ausführungsdauer ermittelt werden.

Das gesamte WC besteht aus einem Vorraum und zwei WC-Räumen. Für die Anwendung der ARH-Tabelle bedeutet das, es handelt sich um drei getrennt auszuführende Räume. Alle Räume werden bis OK Türzarge gefliest. Das Beispiel enthält nur Angaben über die Fliesenlegearbeiten. Die Anfahrtszeiten sowie der Materialtransport zur Baustelle sind nicht berücksichtigt.

Grundriss



Massenermittlung

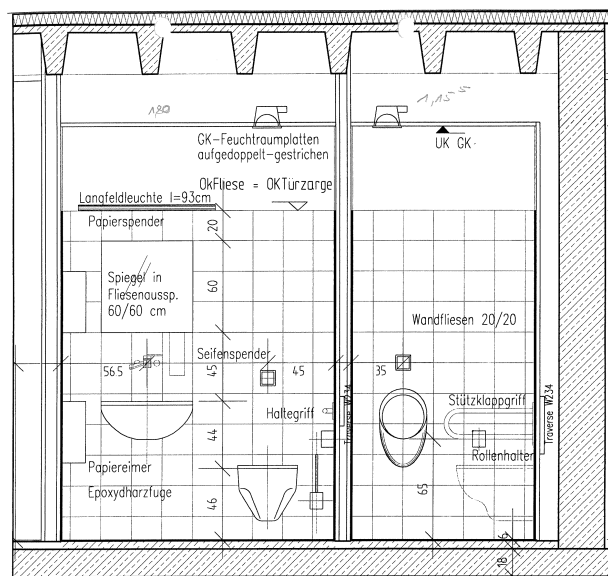
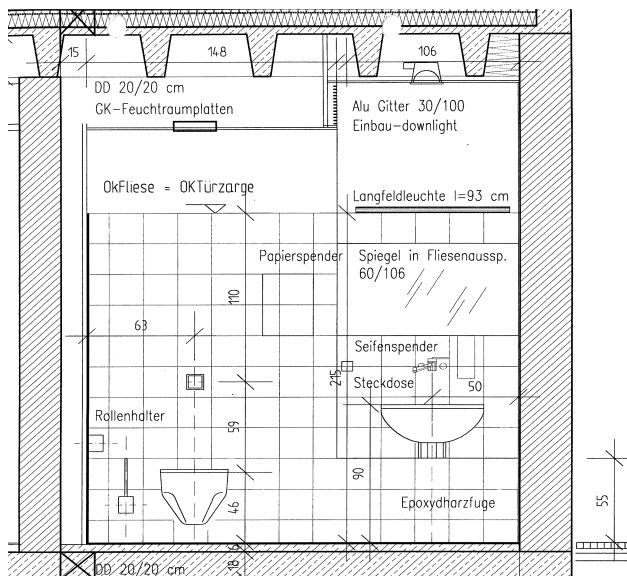
Bodenfliesen 10/10 cm
in Tafleinheiten zu 50 x 30 cm

Raum 1	2,00 m ²
Raum 2	3,18 m ²
Raum 3	2,42 m ²
Summe	7,60 m ²

Wandfliesen 20/20 cm
Verlegehöhe OK Türzarge

Raum 1	5,40 m ²
Raum 2	11,04 m ²
Raum 3	11,20 m ²
Summe	27,64 m ²

Ausführungspläne der Wände



Wandfliesen - Ermittlung der Soll-Stunden

Pos. Nr.	Leistungstext	Menge	Zeitwert	Soll-stunden
1.10 (Seite 7) Tab. F 1.30.01	Grundierung auf Wandflächen aufbringen (Dispersionsbasis)	27,64 m ²	x 0,03 h/m ²	= 0,83 h
1.11 (Seite 7) Tab. F 1.30.01	Dichtmanschetten an Ein- und Auslässen einarbeiten	12,00 Stk.	x 0,03 h/Stk.	= 0,36 h
1.12	Wandfliese 20/20 cm, Steingut Standard weiss verlegen und verfugen			
(Seite 9) Tab. F1.51.01	Ermittlung nach Wandflächen Raum 1: bis 10 m ² /Raum Verlegehöhe bis 2,00 m	5,40 m ²	x 0,82 h/m ²	= 4,43 h
(Seite 13) Tab. F1.52.01	Raum 2: über 10 m ² /Raum Verlegehöhe bis 2,00 m	11,04 m ²	x 0,78 h/m ²	= 8,62 h
	Raum 3: über 10 m ² /Raum Verlegehöhe bis 2,00 m	11,20 m ²	x 0,78 h/m ²	= 8,74 h
(Seite 13) Tab. F1.52.01	über 1,0 Löcher/m ² , weitere Löcher einarbeiten	7,00 Stk.	x 0,04 h/Stk	= 0,28 h
1.13 (Seite 13) Tab. F 1.52.10	Jolly-Profile zuschneiden und an Kanten einsetzen	4,10 m	x 0,04 h/m	= 0,16 h
1.14 (Seite 7) Tab. F 1.30.01	Bewegungsfugen an allen Innenecken und Sanitäreinrichtungsgegenständen mit Silicon ausspritzen bis 10 mm	35,00 m	x 0,10 h/m	= 3,50 h
			Summe	<u>26,92 h</u>

ARH	Arbeitszeit-Richtwerte Hochbau	Beispiel
	Fliesen-, Platten- und Mosaiklegerhandwerk	

Bodenfliesen - Ermittlung der Soll-Stunden

Pos. Nr.	Leistungstext	Menge	Zeitwert	Soll-stunden
2.10 (Seite 7) Tab. F 1.30.01	Grundierung auf Bodenflächen aufbringen (Dispersionsbasis)	7,60 m ²	x 0,03 h/m ²	= 0,23 h
2.11 (Seite 23) Tab. F1.71.01	Bodenfliesen 10/10 cm, Steinzeug Standard weiss verlegen und verfugen, in Tafelheiten 30 x 50 cm Ermittlung nach Bodenflächen			
	Raum 1: bis 5 m ² /je Bodenfläche	2,00 m ²	x 0,92 h/m ²	= 1,84 h
	Raum 2: bis 5 m ² /je Bodenfläche	3,18 m ²	x 0,92 h/m ²	= 2,93 h
	Raum 3: bis 5 m ² /je Bodenfläche	2,42 m ²	x 0,92 h/m ²	= 2,23 h
2.12 (Seite 23) Tab. F1.71.01	Sockelfliesen, Steinzeug Standard weiss, verlegen und verfugen Sockelfliesen zuschneiden	2,24 m	x 0,07 h/m	= 0,16 h
	Sockelfliesen ansetzen	2,24 m	x 0,23 h/m	= 0,52 h
2.13 (Seite 7) Tab. F 1.30.01	Bewegungsfugen an allen Innenecken mit Silicon ausspritzen bis 10 mm	14,10 m	x 0,10 h/m	= 1,41 h
2.14 (Seite 23) Tab. F1.71.01	Fliesenabschlussprofil einsetzen	0,90 m	x 0,05 h/m	= 0,05 h
			Summe	<u>9,37 h</u>

Gesamtzeit und Ausführungsdauer

Wandfliesen	26,92 h
Bodenfliesen	<u>9,37 h</u>
Gesamtzeit	36,29 h

Ausführungsdauer:

Annahme 8h/Arbeitstag (AT)

Ein Verleger:	36,29 h / 8 h/AT = 4,50 Arbeitstage
Zwei Verleger:	36,29 h / 16 h/AT = 2,25 Arbeitstage

Die Anfahrtszeiten und das Anliefern des Materials zur Baustelle sind nicht berücksichtigt.